



財政部北區國稅局桃園分局

# 2023寒假實習 國稅局稽徵業務

111年12月28日





# 壹、實習機關介紹

## 財政部北區國稅局桃園分局



### 一、國稅局辦理稅目

#### 國稅

- 所得稅（包含綜合所得稅 / 營利事業所得稅）
- 遺產及贈與稅（包含遺產稅 / 贈與稅）
- 營業稅
- 貨物稅
- 特種貨物及勞務稅
- 菸酒稅
- 證券交易稅
- 期貨交易稅
- 關稅(由海關辦理)



# 壹、實習機關介紹

## 財政部北區國稅局桃園分局



### 二、轄區範圍：

本分局服務轄區包括為桃園市**桃園**、**八德**、**龜山**、**大園**及**蘆竹**等五個區，面積296.09平方公里，工商單位約為7萬餘家。

### 三、辦公時間：

08:00~17:00  
(12:00-13:00休息)



# 壹、實習機關介紹

## 財政部北區國稅局桃園分局



四、地址：桃園市桃園區三元街150號

五、公車資訊：



北區國稅局站 (三元街)：105B



北區國稅局站(大有路)----- (🚶 下車後步行約300公尺)  
105、105A、105B、168、168A、209、  
209A、209B、213、302、602、707A

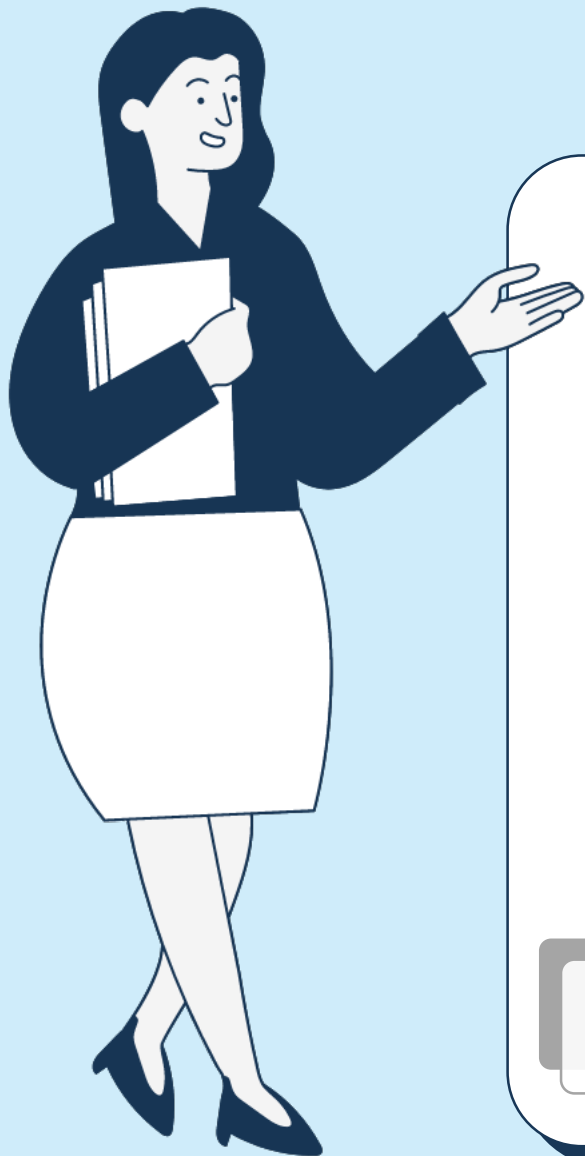


三元街口站(大業路一段)----- (🚶 下車後步行約300公尺)  
220、220A、221、222、223、252、252



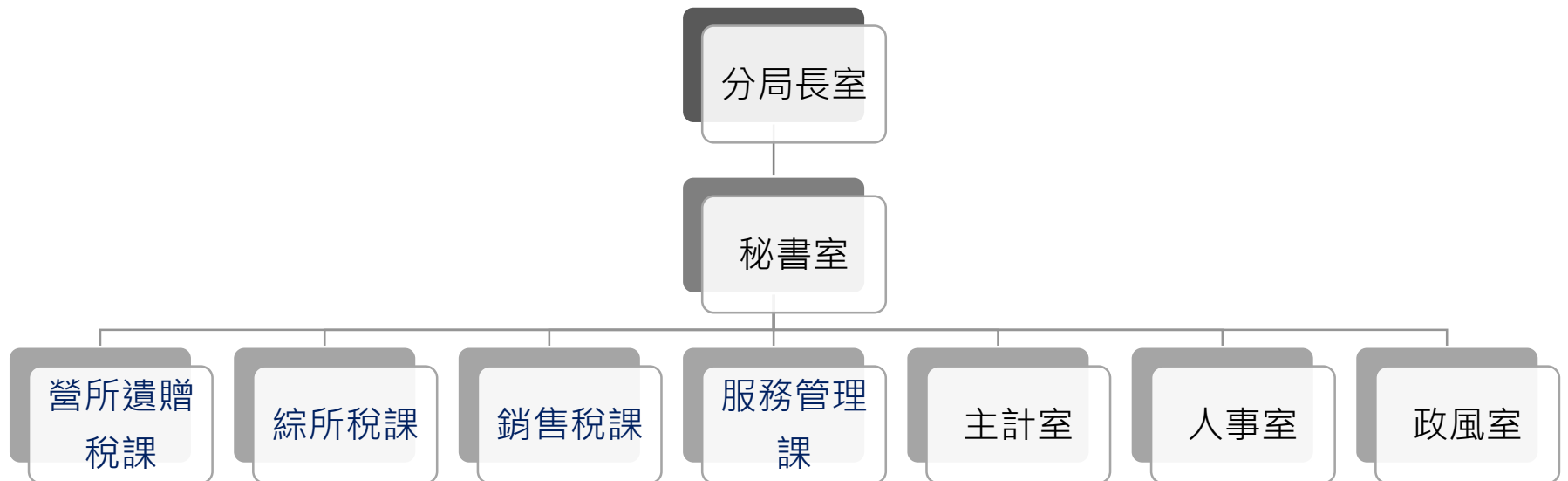
# 壹、實習機關介紹

## 財政部北區國稅局桃園分局



六、組織架構：本分局分設營所遺贈稅、綜所稅、銷售稅及服務管理共四課，辦理轄內稽徵業務。

組織架構圖





## 營所遺贈 稅課

- 營利事業所得稅
- 遺產稅
- 贈與稅

# 壹、實習機關介紹

## 財政部北區國稅局桃園分局

### 七、服務項目：

- 1 **營利事業所得稅**申報收件、審查、核定、開徵、發單及取證。
- 2 **營利事業所得稅**外查報備案件處理。
- 3 **遺產及贈與稅**申報收件、審查、核定、開徵、發單及取證。
- 4 **營利事業所得稅、遺產及贈與稅**課稅資料蒐集、整理及保管；檢舉案件查緝；簡易違章案件之審理及裁罰。



## 綜所稅課

- 綜合所得稅
- 證券交易稅
- 期貨交易稅

# 壹、實習機關介紹

財政部北區國稅局桃園分局

## 七、服務項目：

- ① **綜合所得稅**申報收件、審核、開徵、簡易違章案件審理及裁罰。
- ② **外僑綜合所得稅**申報收件、審核及開徵。
- ③ **個人房地合一稅**收件、審核及開徵。
- ④ 租賃、扣繳、非扣繳業務、課稅資料蒐集及違章檢舉案件查緝。
- ⑤ 執行業務及其他所得調查核定及違章檢舉案件查緝。
- ⑥ 證券交易稅、期貨交易稅稽徵。
- ⑦ 退稅作業。
- ⑧ 全功能櫃檯作業。

# 壹、實習機關介紹

## 財政部北區國稅局桃園分局



### 銷售稅課

- 營業稅
- 貨物稅
- 菸酒稅
- 特種貨物及勞務稅

### 七、服務項目：

- 1 **營業稅**稅籍資料管理；申報收件、審查、核定、開徵、發單及取證；課稅資料蒐集整理、移送登錄及保管；專案查核等；違章檢舉案件查緝。
- 2 **統一發票**管理作業、稽查作業。
- 3 **貨物稅**及**菸酒稅**課稅資料蒐集、整理及保管、稽徵、證照核發及違章檢舉案件查緝。
- 4 **特種貨物**及**勞務稅**申報收件及查緝。



# 壹、實習機關介紹

## 財政部北區國稅局桃園分局



### 服務管理課

#### 七、服務項目：

- 1 納稅服務、租稅教育及宣導
- 2 企劃管考業務
- 3 欠稅管理
- 4 各稅稅款劃解及退稅管理

- 設置檔案室
- 納稅服務
- 租稅教育及宣導
- 欠稅保全
- 移送執行
- 電作組

## 貳、實習訓練內容

寒假實習期間，  
桃園分局期使各位同學在現有租稅理論知識之餘，  
能搭配現行國稅稽徵法令及政策，  
提供同學們**結合理論與實務的實習環境**，  
讓同學們進一步瞭解國稅稽徵業務的運作模式！

不論是**輔導民眾填寫申報書**，  
或是**協助整理各式資料、報表、案件審理**，  
在整體稅務稽徵作業流程中，  
都是十分嚴謹而且非常重要的工作！



## 貳、實習訓練內容



實習期間，

(112年1月16日至112年2月10日)

本分局將參酌同學填列志願、曾修習課程、以及本分局輔導人力等，分派實習項目。

## 貳、實習訓練內容

- 一、營所遺贈與稅課實習內容：  
協助辦理營利事業所得稅、遺產稅及贈與稅相關稽徵業務。



### 設置營所稅服務櫃檯

提供營利事業所得稅決算案件申報收件、退稅及申請補發核定通知書服務



### 設置遺產及贈與稅服務櫃檯

提供遺產稅及贈與稅案件諮詢、申報、送件、跨轄區簡易案件發證、查調被繼承人財產及金融遺產、遺產稅稅額試算等服務



# 你一定要知道的稅務小知識...

消費者物價指數(CPI)連動調整	
111年遺贈稅標準	
遺產稅	<b>免稅額 1,333萬</b>
	遺產淨額5,000萬以下：10%
	超過5,000萬至1億：500萬+超過5,000萬部分的15%
	超過1億：1,250萬+超過1億部分的20%
	<b>課稅級距 維持不變</b>
	不計入遺產總額 維持不變
	被繼承人日常生活必需之器具/用具：89萬以下部分
	被繼承人職業上之工具：50萬以下部分
	<b>扣除額 維持不變</b>
	配偶：493萬
贈與稅	直系血親卑親屬：50萬/人 ※未成年者可按其年齡距屆滿成年之年數，每年加扣50萬
	父母：123萬/人
	重度以上身心障礙：618萬/人
	受被繼承人扶養之兄弟姊妹、祖父母：50萬/人 ※兄弟姊妹未成年者可按其年齡距屆滿成年之年數，每年加扣50萬
	喪葬費：123萬
贈與稅	<b>免稅額 244萬/年</b>
	贈與淨額2,500萬以下：10%
	超過2,500萬至5,000萬：250萬+超過2,500萬部分的15%
贈與稅	<b>課稅級距 維持不變</b>
	超過5,000萬：625萬+超過5,000萬部分的20%
單位：新臺幣元	
2021/1/24 公告	

申報服務大躍進

幫您輕鬆算！

遺產稅 稅額試算

自111年1月1日起，申請查詢被繼承人金融遺產一併提供「遺產稅申報稅額試算」及「延期申報」服務

通用身分

申請方式

申請期限

檢附文件

提供時間、方式及資料

回復確認時間及方式

☒ 未辦理拋棄繼承且有身分證統一編號之配偶、子女

☒ 已向戶政事務所辦理被繼承人死亡登記，且同步申請查詢被繼承人金融遺產

線上申請

或

臨櫃申請

被繼承人死亡日起6個月內

申請人(及代理人)國民身分證

被繼承人死亡證明書或除戶資料

與被繼承人關係證明文件

1. 申請後30日

2. 自行線上下載或國稅局掛號寄送

3. 符合者 稅額試算通知書+確認申報書

不符合者 不符合稅額試算通知書+金融遺產參考清單

1. 於申報期限內回復

2. 線上或書面(臨櫃或掛號郵寄)確認

註:不同意試算書表內容,請依法另行辦理遺產稅申報

財政部

## 貳、實習訓練內容

### 二、綜合所得稅課實習內容：

協助辦理綜合所得稅業務，含外僑、房地合一稅、扣繳、非扣繳、執行業務等相關交辦事項。





# 你一定要知道的稅務小知識...

## 112年5月報稅適用 基本生活費調高至19.6萬元/人

### 老師解說

1 - 2 - 3 差額可從當年度綜合所得總額中減除。

#### 1 基本生活費總額=

$$\begin{array}{|c|} \hline \text{基本生活費} \\ \hline 19.6\text{萬} \end{array} \times \begin{array}{|c|c|c|c|} \hline \text{納稅者本人} & + & \text{配偶} & + & \text{受扶養親屬人數} \\ \hline \end{array}$$

#### 2 免稅額：9.2萬/人

3 扣除額 { 標準 (12.4萬/單身) 或 列舉扣除額 (24.8萬/有配偶) }

+

特別扣除額

儲蓄投資  
身心障礙  
教育學費  
幼兒學前  
長期照顧

112年  
五月報稅

不課稅基本生活費  
調高至每人19.6萬元!

### 速算公式

範例：四口之家  
(納稅人扶養其配偶、2名大學子女)

#### 1 基本生活費總額

$$19.6\text{萬元} \times \text{人數}$$

●納稅人、配偶、受扶養親屬

$$78.4\text{萬元} (19.6 \times 4)$$

#### 免稅額 9.2萬元 × 人數

●本人、配偶或受扶養直系尊親屬  
70歲以上13.8萬元

$$36.8\text{萬元} (9.2 \times 4)$$

#### 標準或列舉扣除額(擇一)

$$24.8\text{萬元} (\text{標準})$$

#### 特別扣除額

儲蓄投資

1萬元

身心障礙

無

教育學費

$$5\text{萬元} (2.5 \times 2)$$

幼兒學前

無

長期照顧

無

#### 2 免稅額+扣除額合計

$$67.6\text{萬元} (36.8 + 24.8 + 1 + 5)$$

#### 差額 1 - 2

可從綜合所得總額中減除

$$10.8\text{萬元} (78.4 - 67.6)$$

## 貳、實習訓練內容

### 三、銷售稅課實習內容：

協助辦理營業稅、菸酒稅、貨物稅、特種貨物及勞務稅相關交辦事項。



**設置營業人多功能服務櫃檯**提供營業人營業稅申報受理收件、稅單補發及稅務查詢等服務



**設置節能退稅專屬櫃檯**提供納稅義務人申請節能退貨物稅收件及諮詢等服務



# 你一定要知道的稅務小知識...

## 統一發票兌獎app 對獎領獎一指搞定



對獎專區

捐贈專區

發票存摺

載具歸戶

我要領獎

系統設定

Available on the App Store

GET IT ON Google play



 雲端發票  
www.atoms.mgt.gov.tw

## 雲端發票四部曲

每期加開專屬獎項，獎金拿不完！

  
Android

  
iOS

下載  
統一發票  
兌獎APP  
24H兌領獎服務

申請／綁定  
手機條碼  
中獎主動通知

設定  
領獎帳戶  
獎金直接入帳

設定  
載具歸戶  
發票集中管理

### 首部曲 下載統一發票兌獎APP

到Google play  
或App Store搜尋下載  
「統一發票兌獎」APP

### 二部曲 申請／綁定手機條碼

打開兌獎APP，沒有手機條碼者，  
點選「註冊新帳號」申請。已有手  
機條碼者，輸入手機號碼及驗證碼  
登入即可完成綁定。

### 三部曲 設定領獎帳戶

登入兌獎APP，點選「系統設定」  
→「個人資料設定」，再點選下  
方「領獎資料」進行設定，就享  
有24小時免出門的線上兌領獎服  
務。  
更便利的領獎方式，請登入電子  
發票整合服務平台設定。

### 四部曲 設定載具歸戶

登入兌獎APP，點選「載具歸戶」  
→「新增載具」，即可將信用卡、  
悠遊卡、會員卡等載具與手機條碼  
作綁定。  
歸戶後，就可以透過兌獎APP集中  
管理各種載具所儲存的雲端發票。

享有完整服務，生活便利又好康！

財政部財政資訊中心 廣告

# 你一定要知道的稅務小知識...

財政部南區國稅局

**提醒您**

食品飲料自動販賣機

停車場

停車費自動繳費機

QE-8325

B1

自112年1月1日起  
張貼紅色標示貼紙的自動販賣機  
應逐筆開立統一發票

營業人名稱  
統一編號：  
設備編號：

財政部110年10月22日台財稅字第11004647344號令  
本設備於111年12月31日前得免逐筆開立統一發票  
檢舉專線：AR 00000011

廣告

網路銷售營業人  
112年起 2大稅籍資訊 需揭露

營業人名稱

統一編號

包含以自有或他人  
網路平台銷售均需揭露

00柑仔店

00食品行 16881688

滿99元免運 \$99

滿99元免運 \$999

廣告 財政部臺北國稅局



# 你一定要知道的稅務小知識...

## 節能退稅

哎唷喂呀~  
我這個舊身體每個月  
電費都爆表啦!

轟隆隆~  
轟隆隆~  
該怎麼辦勒?

**省電妙招!**  
購買符合能源效率  
第1級或第2級:  
新電冰箱、冷暖氣機  
或除溼機

**別擔心~**  
112年6月14日前  
購買新節能冰箱6個月內  
可申請退還減徵貨物稅

**WOW!**

還有一個便民措施...  
「**簡化身分認證**」  
線上申辦+直撥退稅  
免憑證也能辦

換了新節能冰箱後，  
成為大家最好的麻吉啦!

財政部北區國稅局 廣告

# 電動車減免貨物稅

## 延4年至2025年底

(行政院核定正式施行)

---

### 完全以電能為動力之車輛免貨物稅

★電動小客車：限完稅價格140萬元以下免稅；  
超過部分減半課徵

財政部 2021/11/15



進入國稅局這座寶山，  
除了實習過程瞭解更多稅務法令、  
協助民眾辦理稅務申報，  
您還可以獲得，  
更多生活上的稅務小知識...

# 其他與稅務有關的小知識...



生日快樂  
Happy Birthday



財政部 [廣告]

## 2023年起 18稅成年!

<b>綜所稅</b> 2024年 報稅適用	<b>列報扶養親屬</b> 子女、同胞兄弟姊妹、合於民法規定的其他親屬或家屬： 滿18歲以後有所得就要獨立申報！(成年當年度可選擇獨立申報或被報扶養) 除非因在校就學、身心障礙或無謀生能力才能被報扶養
<b>房地合一 所得稅</b>	<b>自住房地重購退稅</b> 本人、配偶或未成年子女於新舊屋皆設籍並居住 <b>出售房地所得免稅額400萬元</b> (超過部分稅率10%) 本人、配偶或未成年子女於該屋設籍、持有並居住連續滿6年
<b>遺產稅</b>	<b>扣除額</b> 繼承人為直系血親卑親屬及受被繼承人扶養的兄弟姊妹， 如為未成年者，年齡距屆滿18歲的年數，每年加扣50萬元
<b>房屋稅</b>	<b>自住用稅率1.2%</b> 房屋所有人、配偶及未成年子女，全國限3戶 滿18歲子女可單獨計算戶數！
<b>地價稅</b>	<b>自用住宅用地稅率2%。</b> 土地所有權人、配偶及未成年受扶養親屬限1處 滿18歲子女可作為第2處設籍人！
<b>土增稅</b>	<b>「一生一屋」自用住宅用地稅率10%</b> 土地所有權人、配偶及未成年子女無該自用住宅以外房屋； 土地所有權人、配偶或未成年子女於該地設籍並持有該屋連續滿6年 滿18歲子女不受此限！



## 小心稅務詐騙 165查證免受騙

小心詐騙勿輕信...

### 國稅局

- ⚠️ 不會以電話通知您轉帳退稅
- ⚠️ 不會通知您到提款機前操作轉帳

有任何問題請撥打

- ☎️ 反詐騙專線165
- ☎️ 國稅局免費服務電話  
0800-000-321

請多利用以下服務

- 📺 直撥退稅
- 📱 行動支付繳稅



# 其他與稅務有關的小知識...

## 納稅者權利保護官 保護您

服務內容

### 納稅者權利保護事項

- ◆ 協助納稅者稅捐爭議溝通與協調
- ◆ 受理納稅者申訴或陳情
- ◆ 提供納稅者行政救濟必要諮詢與協助

### 申辦方式

- ◆ 書面或口頭
- ◆ 電話或傳真
- ◆ 網路



(詳細資訊)



財政部北區國稅局 (廣告)

## 3情形可申請 加計利息分期繳稅

稅捐稽徵法新修正!

所有稅目

經查獲補徵

鉅額稅捐



(加計利息)

所得稅

客觀事實發生

財務困難



(加計利息)

地方稅

地方政府認定事由



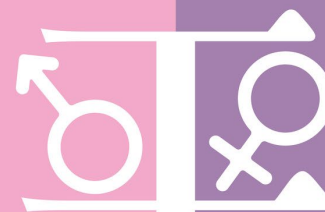
(授權地方政府決定)

## 分期繳納期間最長3年!

應繳稅額 個人 $\geq 100$ 萬元 營利事業 $\geq 200$ 萬元 時，  
稅捐稽徵機關得要求納稅義務人提供相當擔保。

財政部中區國稅局 廣告

行政院  
Executive Yuan



性別平等

從你<sub>我</sub>做起

更多資訊請上行政院性別平等會 <http://www.gec.ey.gov.tw>

廣告



財政部北區國稅局桃園分局  
竭誠歡迎您的加入！

112.1.16-112.2.10  
等你/妳唷！